

ПАСПОРТ ВОСХОЖДЕНИЯ

I. Технический класс

2. Район восхождения: Памиро-Алай, Алайский хребет

3. В. Гаджир (5080м), по Юго-Восточной стене и Юго-Западному ребру

4.5 Б категория сложности

5. Характеристика маршрута: перепад высот - 2000 м,  
средняя крутизна - 60°,  
крутизна стенной части - 70°,  
общая протяженность - 2600 м,

протяженность участков У категории сложности - 300 м,

протяженность участков VI категории сложности - 30 м

6. Забито крючьев: скальных, ледовых, закладных элементов

для страховки	42	4	56
---------------	----	---	----

для создания ИТО	-	-	2
------------------	---	---	---

7. Количество ходовых часов: 19

8. Количество ночевок: одна ночевка в палатке

9. Фамилия, имя, отчество руководителя, участников и их квалификация:

Данилов Владимир Николаевич - I с/р, капитан команды,

Белоус Сергей Степанович - I с/р, участник,

Бойцов Дмитрий Анатольевич - I с/р, участник,

Межевич Сергей Алексеевич - I с/р, участник,

Николаев Виктор Корнилович - КМС, участник,

Филиппов Михаил Николаевич - I с/р, участник

10. Тренер команды: Филиппов Михаил Николаевич

11. Дата выхода на маршрут: 26 августа 1987 г.

дата возвращения : 27 августа 1987 г.

12. Организация: филиал АУСБ "Дугоба", Кара-Казык.



в. Гаджир.





# КАРТОСХЕМА РАЙОНА ВОСХОЖДЕНИЯ

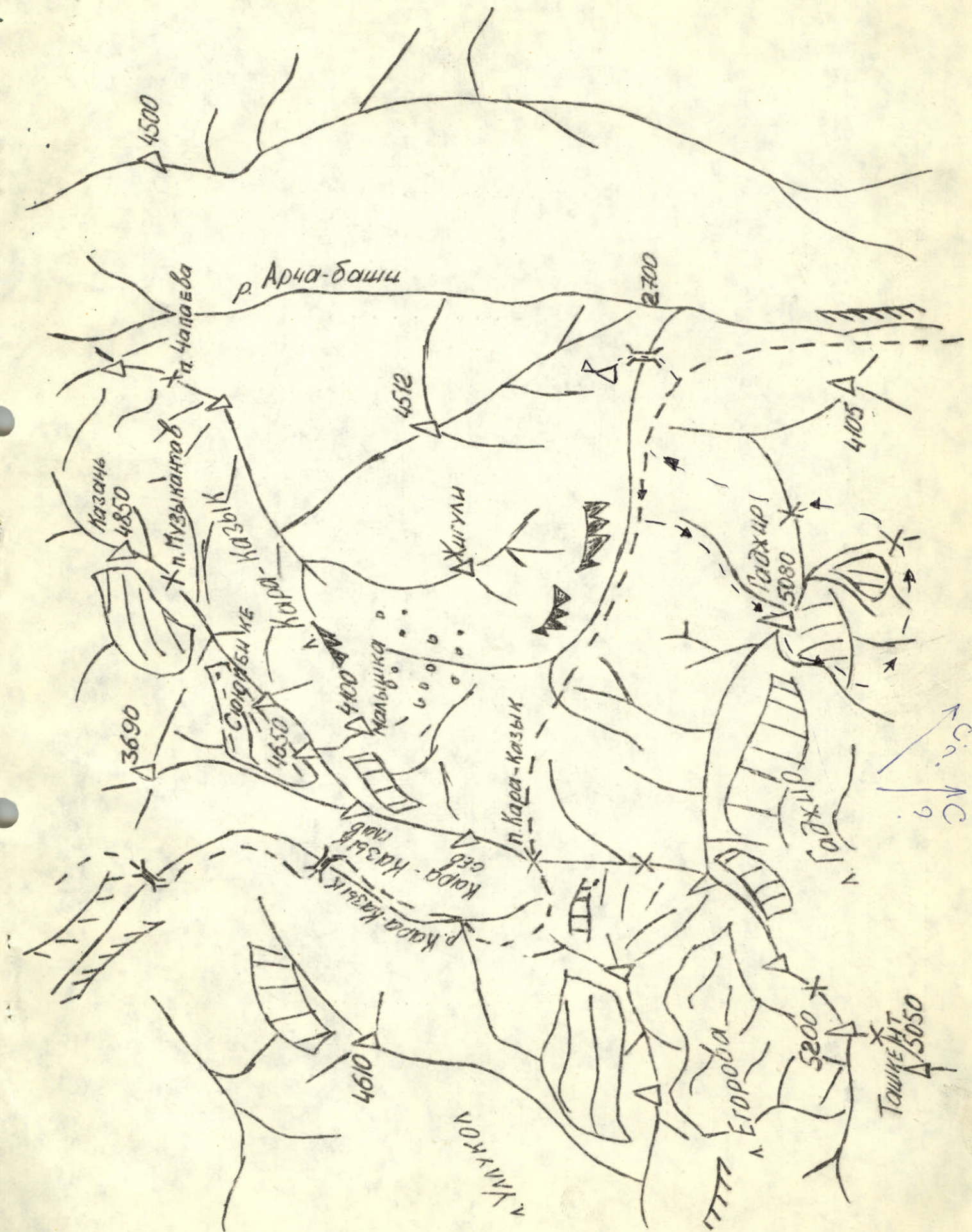
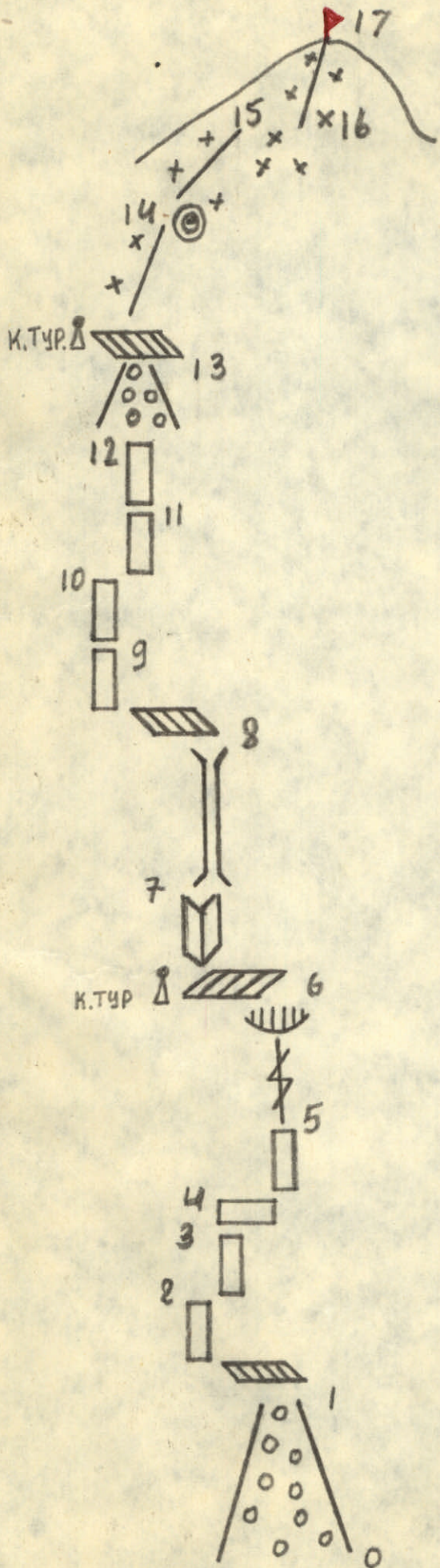




Схема маршрута в символах



I6-I7	30, 400,	II <sup>+</sup>
I5-I6	45, 40,	III <sup>§</sup>
I4-I5	45, 400,	III <sup>+</sup>
I3-I4	50, 500,	III <sup>+</sup>
I2-I3	30, 120,	I
II-I2	70, 40,	Y <sup>-</sup>
I0-II	70, 10,	IV <sup>+</sup>
9-I0	50, 15,	IV <sup>-</sup>
8-9	70, 15,	Y <sup>+</sup>
7-8	80, 80,	Y <sup>+</sup>
6-7	80, 10,	VI, AI
5-6	80, 80,	Y <sup>+</sup>
4-5	80, 20,	VI, AI
3-4	40, 40	III <sup>-</sup>
2-3	70, 80,	IV <sup>+</sup>
I-2	80, 40,	Y <sup>+</sup>
0-I	30, 600	I



## 2 ПОДГОТОВКА КОМАНДЫ К ВОСХОЖДЕНИЮ

Ущелье Кака-Казык последние 2 года активно осваивается альпинистами. С базовым лагерем, расположенным на стыке 2-ух ущелий Кака-Казык и Арча-Баши высится вершина Гаджир -- центральная вершина района.

Своей логичностью нас привлек маршрут по Юго-Восточной стене и Юго-Западному ребру. Тренировочные восхождения для членом команды были спланированы и осуществлены таким образом, чтобы всесторонне изучить путь будущего подъема и спуска. 19 августа Межевич С.А., Беловус С.С., и Бойчов Д.А. в составе группы сборов поднялись на в. Гаджир по Северному гребню по маршруту 4 А к.тр. и детально ознакомились со спуском с вершины. Данилов В.Н. и Филиппов В.Н. совершили восхождение на в. Достук (Алаудин) по маршруту 5 Б к.тр. и просмотрели профиль восхождения. Такая подготовка объясняется отсутствием отчета первопрохождения.

## 3. ТАКТИЧЕСКИЙ ПЛАН ВОСХОЖДЕНИЯ.

Основываясь на данных разведывательных выходов, результатах наблюдения за маршрутом и неполных сведениях о первопрохождении командой было запланировано пройти маршрут за 2-3 дня:

- 1 день - прохождение стены и выход на Юго-Западное ребро
- 2 день - прохождение Юго-Западного ребра, выход на вершину и спуск в базовый лагерь.
- 3 день -- резервный

Учитывая, что восхождение потребует большой физической и моральной нагрузки, серьезное внимание было уделено равномерной загрузке участников команды, что достигалось правильным распределением обязанностей.

Общая тактика движения группы сводилась к следующему: постоянно впереди работает двойка, а тройка обеспечивает бесперебойное нормальное снабжение впереди идущих снаряжением.

Радиосвязь с базовым лагерем осуществлялись регулярно в часы радиосвязи радиостанциями "Кактус".

## 4. КРАТКОЕ ОПИСАНИЕ ПРОХОЖДЕНИЯ МАРШРУТА

26 августа 1987г. команда вышла из базового лагеря под маршрут. Подход занял 1,5 часа по дороге и 1 час вверх от дороге под маршрут по простому осыпному кулуару (уч. 0-1). Погода хорошая. Тепло. Далее работали следующим образом. Впереди связка Данилов В.Н. - Бе-



лоус СС.. Следом- Филиппов М.Н.-Меженич С.А.- Бойцов Д.А. Сразу сложное лазание, малое количество зацепов. Однако скалы сухие, галоши на трении держат хорошо. (уч. 1-2). После прохождения веревки хорошее место страховки - полка. При необходимости можно собраться пятерым. Далее 120 м. по наклонным плитам III - IV к.тр. с большим количеством зацепов, с хорошими пунктами страховки. Используются в основном закладные элементы. (уч.2-3,3-4)

После траверса вправо 20-30 м. очень сложное лазание по крутой плите переходящей в щелину. Щелина закрыта сверху карнизом. Плита проходится с использованием одной ИТО (уч.4-5) Лазание по щелине напряженное. Страховка крючьевая и через закладные элементы.

Карниз требует большой осторожности при прохождении т.к. сильно разрушен. Обход слева и справа проблематичен. Места страховки неудобные, страховка осуществляется сидя в "беседке". (уч.5-6).

После прохождения участка 5-6 большая горизонтальная полка. На ней установлен контрольный тур. По полке налево 10м. под 10-ти метровый внутренний угол. Зацеп практически отсутствуют. Внутренний угол проходится с использованием одной ИТО (уч.6-7). Далее сложный камин забитый живыми камнями. Его прохождение требует предельной аккуратности. Места страховки не позволяют собраться больше чем двум. Страховка осуществляется сидя в "беседке". Камин вводит на наклонную осыпную полку. С левой части полки вверх по 15-ти метровой заглаженной плите. Лазание сложное (уч.8-9). Далее две веревки по вертикальным плитам выводят в широкий основной кулуар. Лазание средней и в шестой средней трудности (уч.9-12). Места страховок удобные. По простому широкому кулуару выход на плечо Ю-З ребра. 2-ой контрольный тур (уч. 12-13). По скалам средней трудности Ю-З ребра 500м. вверх до снежного языка. Здесь место ночевки. Ночевка безопасная, вешалатке. Время 20-00. Все на ночевке. В этот день первым работал Данилов В.Н. Все скальные участки были пройдены в калашах.

27 августа. Холодно. Ясно. Подъем в 6-30. Движение по маршруту начали в 8-00. Быстро проходим 400 м. Ю-З ребра. Скалы средней трудности. Путь однозначный (уч.14-15). Местами на скалах натечный лед. Встречаются короткие сложные стенки. Движение в основном одновременно. Далее Ю-З ребро уходит влево. Переход по льду вправо на скальный остров. Страховка через ледобуры (уч.15-16). Вверх вправо по скалам средней трудности, местами, снег, лед, в направлении снежной перемычки (на предвершинном гребне и далее по простому гребню (карниз!) выход



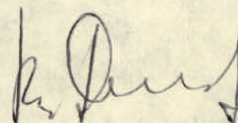
на вершину. По гребню движение одновременное. Время 13-30.

Спуск по уже известному маршруту занимает три часа. В 17-00 мы на морене под ледником. Еще через три часа - в базовом лагере.

На маршруте применялся весь набор крючьев, а также все закладные элементы, имеющиеся у команды. Оченьгодились оттяжки из копроновой тесьмы, т.к. характер стеной части маршрута затрудняет протягивание веревки через карабины.

Описание составил

руководитель группы



В.Н.Данилов

## 5. ТАБЛИЦА ОСНОВНЫХ ХАРАКТЕРИСТИК МАРШРУТА

Таблица основных характеристик маршрута приведена на стр.8.

## 6. ПРОТОКОЛ РАЗБОРА ВОСХОЖДЕНИЯ

28 августа 1987г.

Ущелье Кара-Казик

Второе прохождение на в Гаджир по Ю-В стене и Ю.З ребру, 5 Б к.тр. ориентировочно пройдено командой в следующем составе:

- |                  |                   |       |
|------------------|-------------------|-------|
| 1. Данилов В.Н.  | - капитан команд, | I с/р |
| 2. Белоус С.С.   | - участник        | I с/р |
| 3. Межевич С.А.  | - участник        | I с/р |
| 4. Николаев В.К. | - участник        | КМС   |
| 5. Бойцов Д.А.   | - участник        | I с/р |
| 6. Филиппов М.Н. | - участник        | I с/р |

На разборе присутствовали:

Команда в полном составе, руководитель сбора МС СССР Мотвеев В.А. начспас МС СССР Семенов А.Н.

Данилов В.Н. По предварительной оценке маршрута можно сказать, что перепад высот 2000 м., протяженность маршрута около 2600 м. крутизна стеной части около 70°. Маршрут оцениваем 5б категории трудности. Тактический план восхождения был составлен на основании результатов восхождений на в. Гаджир по маршруту 4А к.тр. и В. Достук 5Б к.тр. и неполных сведениях о первопрохождении. Тактический план команда выполнила полностью. Восхождение совершено в установленные сроки





5. ТАБЛИЦА ОСНОВНЫХ ХАРАКТЕРИСТИК МАРШРУТА ВОСХОЖДЕНИЯ

Дата, время	Характеристика участка						Крючья		Примеч		
	Обознач.	Средн. крутизна в град.	Протяж. м.	Характер рельефа	Трудность	Состояние	Условия погоды	Скальн. Лед.	Заклад-не эле-МЕНТ		
I	2	3	4	5	6	7	8	9	10	11	12
26 авг. 1987г.	0-1	30	600	Кулуар	I <sup>+</sup>	осыпной	хорошие	-	-	-	
	1-2	80	40	стенка	у <sup>+</sup>	заглаженные скалы	"-	3		6	
6-20-20-30	2-3	70	80	стенка	Iу <sup>+</sup>	расчлененные скалы	"-	4		6	
13 час 30 мин	3-4	40	40	стенка	III <sup>-</sup>	расчлененные скалы	"-	2		4	
	4-5	80	20	стенка	VI, AI	заглаженные скалы	"-	1		2	
	5-6	80	80	рашелина с карнизом в верхней части	у <sup>+</sup>	разрушенные скалы	"-	9		4	контр. тур
	6-7	80	10	внутр. угол	VI, AI	монолит	"-			1	
	7-8	70	80	камин	у <sup>+</sup>	разрушенные скалы	"-	4		6	
	8-9	70	15	стенка	у <sup>+</sup>	заглаженные скалы	"-	1		2	
	9-10	50	15	стенка	Iу <sup>-</sup>	"-	"-			2	
	10-11	70	10	стенка	Iу <sup>+</sup>	"-	"-			2	
	11-12	70	40	стенка	у <sup>-</sup>	"-	"-	2		5	
	12-13	30	120	кулуар	I	ос пь	"-				
	13-14	50	500	ребро	III <sup>+</sup>	разр. скалы	"-	8		6	контр. тур
27 авг. 1987г.	14-15	45	400	ночевка в палатке	III <sup>+</sup>	"-	"-	8		8	
	15-16	45	40	ребро	III <sup>+</sup>	"-	"-		2		
8.00-13.30	16-17	30	400	сн.-лед. склон	III <sup>+</sup>	лед, фирн	"-		2		
				гребень	II <sup>+</sup>	разрушенные ск. снег, лед	"-		2	4	



26 августа прошли стенную часть маршрута-- 14 веревок, вышли на плечо Ю-3 ребра и по скалам ребра дошли до места ночевки.

27 августа продолжили работу. В 13-30 вышли на вершину, сменили записку и начали спуск.

Первыми на маршруте работали связка Данилов В.Н.-Белоус С.С. Действовали уверенно, четко, пункт страховки организовывались надежно. Все сложные веревки проходились по перилам на зажимах.

Последним чаще работал Межевич С.А. Замечаний нет, задержек с передачей веревок и крючьев не было.

Спуск лись по маршруту 4А к.тр., ранее пройден м тремя участниками команды.

По сравнению с ранее пройденными маршрутами 5А к.тр. данный маршрут значительно сложнее. По сравнению с ранее пройденным маршрутом 5Б к.тр.на в Достук, данный маршрут несколько сложнее и протяженней как по количеству сложных веревок, так и по общей протяженности.

Участников знаю хорошо. Уже второй год совершаем восхождения 5-ой категории трудности.

Семенов А.Н. Сколько времени тратилось на прохождение одной веревки первым?

Данилов В.Н. В зависимости от сложности. В среднем от 15 до 30 мин. на стенной части маршрута.

Матвеевко В.А. Как распределялся груз в группе?

Данилов В.Н. Первый работал с легким рюкзаком. Остальные несли рюкзаки весом в среднем по 10-12 кг.

Филиппов М.Н. До в хода на маршрут было продумано все как по снаряжению так и по подбору продуктов питания. Маршрут очень разнообразен по характеру рельефа и по технике прохождения. Весь ассортимент крючьев и закладных элементов был постоянно в работе. Очень правильно были распределены силы на протяжении всего маршрута. Все участники знают друг друга давно. В схоженной группе работать легко. Считаю, что капитан со своей задачей справился полностью.

Межевич С.А. Восхождением очень доволен. Маршрут сложный. Зацепы мелкие, трещин для забивки крючьев мало, тем не менее пункт страховки организовывались очень надежно.

Матвеевко В.А. Дайте характеристику ночевки.

Межевич С.А. Ночевка в палатке на удобной площадке. Площадку немного подравняли. Хватает места для двух палаток. Рядом снежный язык.



Белоус С.С. В команде дали дружелюбные взаимоотношения, каждый знает свое дело и выполняет его без напоминаний капитана. Много времени уделялось обеспечению безопасности.

Маршрут понравился - сложный и логичный.

Семенов А.Н. Стабильной ли была связь с базовым лагерем?

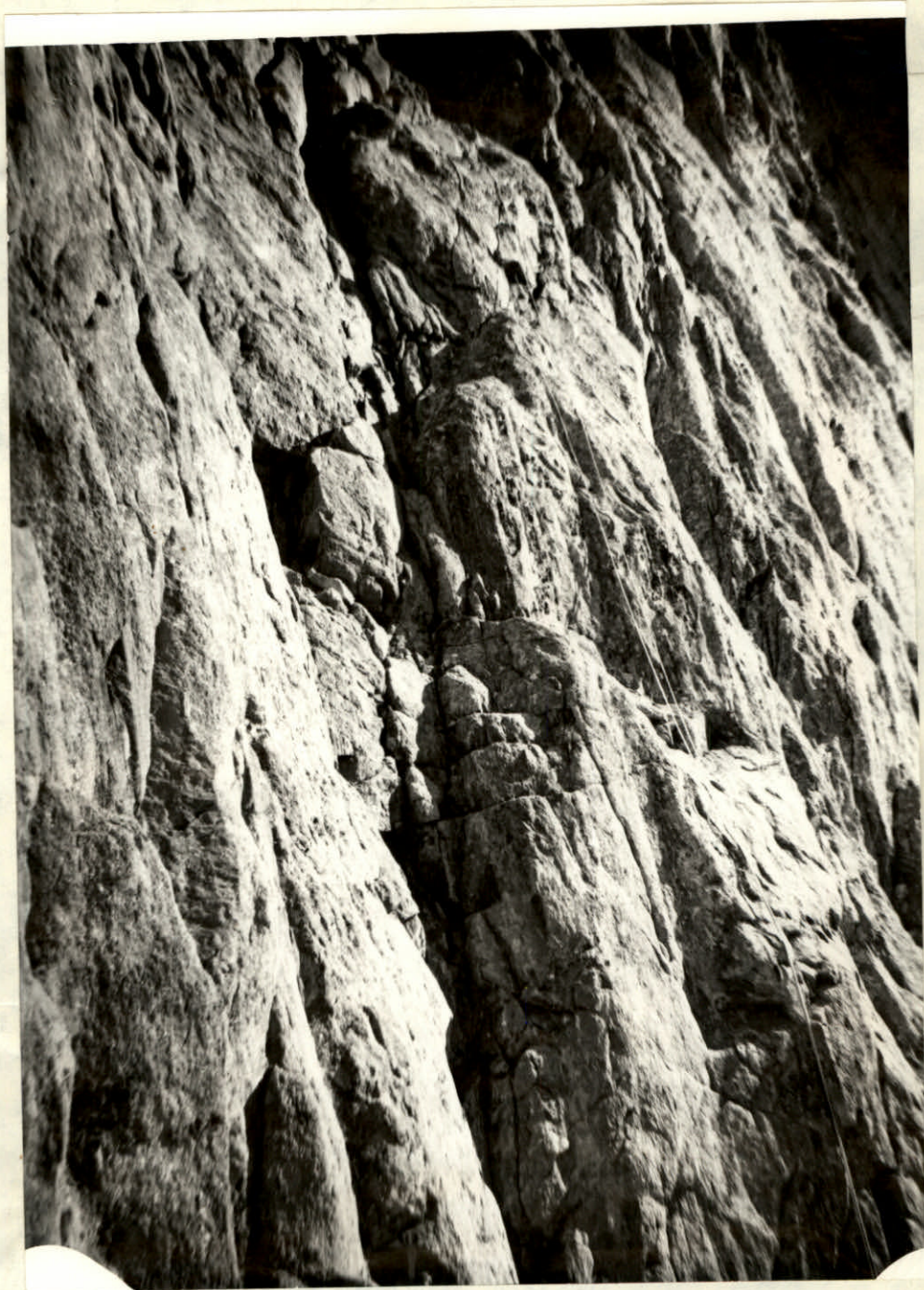
Данилов В.Н. Да. Радиосвязь проводилась три раза в сутки. Не было связи только 27 августа в 16-15, т.к. не было прямой видимости с базовым лагерем. Радиостанция "Кактус" надежная и удобная в работе.

Семенов А.Н. Можно сделать вывод, что пройденный маршрут 5Б к.тр. пройден очень надежно, в соответствии с тактическим планом. Группа со своими задачами справилась.

Матвеев В.А. Из выступлений руководителя и участников можно сделать заключение, что маршрут без сомнения 5Б к.тр.. Группа со своими задачами справилась полностью. Рекомендую в кратчайший срок составить отчет о восхождении. Руководителю засчитать руководство, участникам засчитать участие.

Нач. учебной части филиала  
АУСВ "Дугоба" Кара-Казак *Матвеев* / Матвеев В.А.





Уч. (5-6)